

## AUDIO MANUFACTURE B10

# La matière de l'art

LA SUISSE, PAYS DE L'HORLOGERIE, DE LA MECANIQUE ET DE L'ELECTRONIQUE DE PRECISION, ABRITE UNE QUANTITE ASSEZ STUPEFIANTE DE FABRICANTS DE MATERIEL AUDIO HAUT DE GAMME POUR UNE NATION AUSSI PEU ETENDUE. DES CONSTRUCTEURS DE RENOM COMME NAGRA OU SOULUTION Y COTOIENT DES ARTISANS DE L'EXTREME A L'IMAGE D'AUDIO MANUFACTURE. MUSIQUE ET ORIGINALITE TECHNIQUE DANS LA PLUS PURE TRADITION ARTISANALE HELVETE.

**S**ituée à Bâle, l'entreprise est dirigée par Sven Boenicke, mélomane inconditionnel de la musique « live » et grand passionné de matériel audio. L'aventure débute dans les années 1990 sous le nom de Boenicke Audio. Sven distribue et conçoit du matériel atypique comme notamment des enceintes équipées de haut-parleurs dont les membranes sont enduites de vernis C37 ou des câbles sous gaine en coton naturel et à base de conducteur en argent cryogénisé d'origine Audio Consulting, autre sorcier suisse. La réputation et la demande



grandissant, Sven fait alors appel à d'autres artisans, notamment des ébénistes menuisiers, pour la fabrication d'une nouvelle gamme de produits et crée par la même occasion sa marque Audio Manufacture.

### **AU PLUS PRES DU MESSAGE ORIGINAL**

La démarche du fabricant est radicalement à l'opposé de ce qui se pratique partout, sans exception. Entre les constructeurs qui confient à des sociétés partenaires le développement de leurs produits à prix serré et ceux qui font de réels efforts de conception (tri des composants, solutions techniques particulières, choix des matériaux entre autres) pour créer des produits qui se démarquent techniquement et musicalement, personne ne s'est encore réellement soucié de la « finition » du produit. « Finition » signifie une mise au point poussée, le tuning définitif qui fera la différence à l'écoute. Tout en faisant partie de ces enceintes conçues avec un souci aigu d'utiliser le bon composant au bon endroit, les Audio Manufacture bénéficient en plus d'une attention absolue de la part de Sven Boenicke quant à leur mise au point. C'est très certainement la seule marque du moment à aller si loin dans le peaufinage des performances musicales.

Tout projet d'enceinte Audio Manufacture se doit d'utiliser des matériaux très neutres à l'oreille. Autrement dit, la fusion quasi charnelle avec la nature se révèle très importante dans la sélection des composants même si certains modèles comme la B8 ou la Studio12 n'ont pu échapper à quelques compromis pour des raisons de prix de vente modéré. Pour l'ébénisterie, le bois massif est employé sur presque tous les modèles, il est soit usiné par machine-outil numérique, soit formé sous contrainte. Pour les haut-parleurs de modèles phares comme la W10S ou la W20, par exemple, les membranes sont enduites de vernis C37 inventé par Dieter Ennemoser et qui modifie le dégradé de résonance du support sur laquelle elle est appli-



### **FICHE TECHNIQUE**

**Origine :** Suisse

**Prix :** 18 100 à 19 800 euros  
selon version et finition

**Dimensions :**

120 x 970 x 350 mm

**Réponse en fréquence :**

25 Hz à 18,5 kHz

**Impédance nominale :** 8 ohms

**Sensibilité :** 87 dB

**Puissance**

**recommandée :** > 50 W

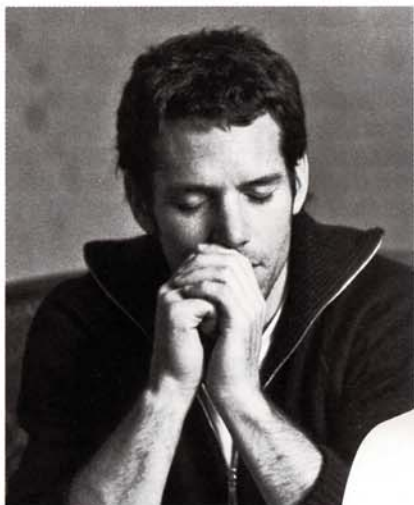
quée. D'une manière générale, les transducteurs sont tous retenus pour leur justesse tonale et leur grande régularité de réponse qui n'exige aucune correction. Le filtrage reste par conséquent extrêmement minimaliste avec tout au plus un seul composant par haut-parleur. Il ne fait toutefois l'objet d'aucun compromis de la part de Sven qui a porté son choix sur Duelund Coherent Audio, le magicien danois du composant passif. Ce n'est uniquement qu'après avoir assemblé tout ce beau monde qu'intervient le tour de main du chef Boenicke qui transforme le plat déjà goûteux en mets délicatement savoureux.

### **LA VOIX DE SON MAITRE**

La B10 surprend d'abord par son gabarit très poids plume. Cette deux-voies ne ressemble à aucune autre enceinte du marché. Elle est très élancée, très étroite et son profil en parallélogramme, repris par Sven sur plusieurs autres modèles dont l'exemplaire unique SP 3.0 construit pour Orpheus et présenté à Munich en mai 2011, lui confère beaucoup d'élégance. Les joues de l'ébénisterie sont constituées de trois épaisseurs de sapin massif recouvert d'un placage épais de 5 mm en bois naturel. De même, les faces avant et arrière sont formées dans du



## AUDIO MANUFACTURE B10



*Le chef Sven Boenicke en pleine dégustation musicale. Ce jeune fabricant propose des produits résolument conçus hors des sentiers battus.*

bois massif. La structure interne est une combinaison exclusive de cavités composées chacune de centaines de microcavités qui renforcent la rigidité des parois et qui éliminent les retours d'ondes arrière sans adjonction d'amortissant interne. La B10 reçoit un socle en fonte d'aluminium reposant sur quatre pieds ajustables. Le volume clos charge deux boomers de 25 cm placés sur les flancs et recouverts d'une lentille acoustique en bois. Ils sont pourvus d'une membrane en pulpe de cellulose vernie avec cache-noyau de grand diamètre et suspension en demi-rouleau, et d'un puissant aimant néodyme. En face avant, deux haut-parleurs large bande de 10 cm raccordés en parallèle traitent le spectre du bas médium à l'aigu sur six octaves. Une luxueuse plaque en face arrière reçoit des fiches haut-parleurs WBT Nextgen. La B10 peut être livrée pour fonctionner en bi-amplification active (quatre WBT dans ce cas) avec l'amplificateur Audio Manufacture intégrant un module numérique italien Powersoft D-Cell à quatre canaux et un filtre actif à DSP. La possibilité de pouvoir programmer la réponse du filtre permet une adaptabilité bienvenue en fonction du local d'écoute. On peut également recevoir les B10 en version passive avec deux fiches WBT seulement et un filtre intégré, qui n'inclut qu'un condensateur cryogénisé au papier huilé enrubanné dans du coton et connecté dans le « bon » sens de passage du signal (oui, les condensateurs non polarisés ont un sens préférentiel de travail). Les



réglages sont effectués par Sven à partir d'enregistrements qu'il a lui-même effectués et qu'il connaît donc parfaitement. Le « tuning » débute avec le câblage interne en monobrin argent cryogénisé Audio Consulting sous gaine coton et correctement orienté (sens du signal). On trouve des « E-Pad » (adhésif polarisé qui modifie le spectre de résonance mécanique par action moléculaire) sur la plaque supportant les borniers WBT et entre les deux larges bandes, et des « Speaker match » (sorte de filtre Zobel) en parallèle sur les entrées, accessoires proposés par Stein Music (Allemagne). Un circuit Davids Black Wonder Acoustic en entrée linéarise la réponse en phase de la B10 (cohérence spatiale accrue). Le signal en direction des larges bandes transite par la dernière génération de Bybee Golden Goddess Quantum Purifiers (réorganisation quantique des électrons du signal audio). Enfin, des « VTS Tuning Dots » de Marigo Labs, disposés sur le saladier autour de la membrane des larges bandes et des « Harmonix Tuning Base » de Combak sur les aimants de ces mêmes transducteurs, parachèvent la « finition » des B10.

### ECOUTE

L'auditorium 080, distributeur des produits Audio Manufacture, nous a apporté les B10 dans leur version à bornier double accompagnées d'une électronique Audio Manufacture avec filtre actif. Il a ajouté le filtre passif en boîtier externe qui nous a permis d'évaluer les enceintes dans leur version active intégrale la plus aboutie et dans la configuration passive avec nos électroniques repères. D'abord autant surpris par la taille quasi lilliputienne de ces enceintes que

par leur prix élevé même si explicable, nous avons été très agréablement surpris par l'ampleur incroyablement réaliste de leur restitution. Quelle que soit la configuration en amont, les B10 dévoilent leur véritable jeu en délivrant un message très articulé du grave à l'aigu, une qualité de timbres remarquable et une scène sonore vraiment bluffante en termes de spatialisation et de focalisation des sources. Chaque interprète semble se tenir à la position idéale, exacte. Les B10 ont « rempli » aisément notre auditorium sans avoir à pousser le niveau. Mieux, l'écoute en sourdine révèle une clarté et une intelligibilité que nous n'imaginions pas. A l'évidence, la B10 n'est pas un assemblage de haut-parleurs de plus mais bel et bien une enceinte à la mise au point sophistiquée. Passons rapidement sur le fait que l'extrême grave et l'extrême aigu soient courts mais, in fine, l'équilibre tonal est souverain et la douceur est reine. Zéro agressivité. Les prestations sonores en connexion avec l'électronique numérique Audio Manufacture ne laissent même pas soupçonner que les B10 sont drivées par de la classe D. Chapeau. Même si l'usage de cette technologie par un fondamentaliste des matériaux nobles et des procédés naturels peut paraître paradoxal, ça marche et on croit vraiment à ce qu'on entend. Les capacités dynamiques sont surprenantes, les impacts sur les timbales du Jazz Variant (O'Zone Percussion Group, CD *Manger*) claquent avec beaucoup de franchise et de tonicité. L'utilisation en passif avec nos électroniques habituelles a contribué à ouvrir encore un peu plus le message et à étayer les registres médium et aigu, plus subtils encore et plus fouillés. Conçue, réalisée, assemblée et mise au point en Suisse par des artisans suisses à partir de composants du meilleur cru, la B10 doit être considérée comme un véritable travail d'artiste, l'œuvre d'un passionnant passionné. Incontestablement coûteuse, mais quand on aime...

Dominique Mafrand

